



Regroupement
Soutien aux Aidants
Maison Gilles-Carle
Brome-Missisquoi



Rapport d'activités **2025-2026**

Table des matières

Mot de la présidente	3
Une année portée par l'engagement de notre équipe	5
L'action communautaire autonome	6
Équipe	10
Nos réalisations 2025-2026	12
Services offerts et statistiques 2025-2026	13
Soutien psychosocial individuel	13
Soutien psychosocial de groupe et activités de soutien collectif	14
Aperçu des activités réalisées	15
Santé et bien-être	15
Ateliers thématiques	16
Information et soutien au développement des connaissances	17
Services de répit.....	18
Incidents-accidents.....	21
Sondage d'appréciation 2025-2026.....	21
Financement	22
Engagement et implication dans la communauté	22
Nos partenaires.....	25
Vie associative et démocratique	26
Transformation sociale et pratique citoyenne	27
La gériatrie sociale : un levier de transformation sociale dans Brome-Missisquoi	27
Communications	28
Objectifs 2025-2026.....	29
Objectifs 2026-2027	29

Mot de la présidente

Chères et chers membres du RSABM,

La fin d'un exercice financier est l'occasion de dresser un bilan de nos activités et de réfléchir à nos objectifs pour l'année qui vient. Bien entendu, notre priorité est d'assurer la pérennité de notre organisation, de continuer de desservir notre clientèle avec les plus hauts standards de qualité et de poursuivre notre mission de prévenir l'épuisement chez les personnes proches aidantes.

L'exercice qui s'est terminé le 31 mars a représenté un énorme défi pour notre organisme. Celui qui s'amorce s'annonce tout aussi complexe. Nous avons fait face à des enjeux majeurs concernant la conformité et la sécurité de notre Maison de répit, ce qui nous a menés à la suspension de nos services de répit hébergement pendant plusieurs mois.

Tout en étant conscients de l'impact de cette suspension sur nos membres et sur leurs familles, nous avons choisi de prioriser la sécurité de notre clientèle et celle de notre personnel. Je peux vous assurer que cette décision a été l'une des plus déchirantes que notre conseil d'administration a dû prendre.

Tout au long de l'année, nous avons fait face à plusieurs questionnements, à beaucoup d'incertitude et, parfois même, à un certain découragement. Mais, en ayant en tête l'importance de notre mission, nous avons choisi de relever nos manches et d'aller de l'avant.

Afin de nous accompagner dans le processus de mise aux normes de notre Maison, nous avons fait appel à des firmes d'experts en architecture et en ingénierie. Soucieux de pouvoir rouvrir notre service de répit hébergement le plus rapidement possible, nous avons écouté leurs recommandations et investi des sommes importantes dans la mise en place de travaux correctifs, notamment en déménageant les chambres au sous-sol.

Ces efforts ont porté fruit et nous avons obtenu de la Régie du bâtiment du Québec l'acceptation de mesures supplétives temporaires nous autorisant à reprendre nos services de répit hébergement au mois de mars.

Au cours des prochains mois, nous aurons beaucoup de pain sur la planche, alors que nous devons envisager la mise en œuvre des travaux correctifs permanents pour rendre notre Maison totalement conforme au Code du bâtiment du Québec. Évidemment, des travaux d'une telle ampleur représentent des investissements importants. L'un de nos objectifs pour 2026-2027 sera donc de trouver le financement nécessaire pour ce faire. Nous planifions une campagne spéciale de financement et, bien entendu, nous comptons sur nos membres, sur nos partenaires et sur la communauté missisquoise pour nous appuyer dans cette démarche.

En terminant, permettez-moi de saluer l'engagement et la détermination de toute notre équipe qui, malgré l'incertitude et les changements, s'est mobilisée pour continuer à offrir à nos membres les meilleurs services possibles. Un énorme merci aussi à nos partenaires, à nos généreux donateurs et à nos bénévoles qui nous permettent de poursuivre notre mission et qui, en dépit des circonstances difficiles, nous insufflent l'espoir de temps meilleurs.



Johanne Houde
Présidente du conseil d'administration

Une année portée par l'engagement de notre équipe

L'année 2025-2026 a été marquée par plusieurs défis organisationnels qui ont nécessité adaptation, créativité, résilience et engagement. Malgré ce contexte particulier, les membres de l'équipe, les bénévoles, les administrateurs et les partenaires sont demeurés mobilisés afin d'assurer la continuité des services et du soutien offerts aux personnes proches aidantes de Brome-Missisquoi.

Tout au long de l'année, l'équipe a fait preuve d'un engagement remarquable envers la mission de l'organisme. Sa capacité à s'adapter, à trouver des solutions et à demeurer présente auprès des personnes proches aidantes a permis de maintenir un accompagnement humain, bienveillant et de qualité. Derrière chaque activité, chaque intervention et chaque service offert se trouvent des personnes profondément engagées qui ont contribué, jour après jour, à faire une différence dans la vie des personnes proches aidantes et de leurs familles.

Le présent rapport témoigne de cet engagement collectif et met en lumière le travail accompli en 2025-2026. Nous tenons à remercier sincèrement toutes les personnes qui ont contribué, de près ou de loin, à la réalisation de notre mission.

C'est grâce à cette mobilisation, à cette solidarité et à cette détermination que nous avons pu poursuivre notre action auprès des personnes proches aidantes et continuer à faire une différence dans leur quotidien.

L'équipe du RSABM

L'action communautaire autonome

Le Regroupement Soutien aux Aidants de Brome-Missisquoi (RSABM) est un organisme d'action communautaire autonome (ACA). Il respecte les huit critères de l'ACA dans son fonctionnement et dans ses réalisations, ce que vous pourrez constater à la lecture de ce rapport.

Les critères sont les suivants :

- Être un organisme à but non lucratif
- Être enraciné dans la communauté
- Entretenir une vie associative et démocratique
- Être libre de déterminer sa mission, ses approches, ses pratiques et ses orientations
- Avoir été constitué à l'initiative de la communauté
- Poursuivre une mission sociale qui lui soit propre et qui favorise la transformation sociale
- Faire preuve de pratique citoyenne et d'approches axées sur la globalité de la problématique de la proche aidance
- Être dirigé par un conseil d'administration indépendant du réseau public

Les fondements du RSABM demeurent vivants et notre organisme entend préserver sa propre couleur dans son offre de services, tout en adaptant certaines pratiques aux attentes de nos partenaires ainsi qu'aux attentes et besoins de nos membres.



Mission

Le Regroupement Soutien aux Aidants de Brome-Missisquoi a pour mission de prévenir et de soulager l'épuisement des personnes proches aidantes (PPA) en leur offrant du répit, de la relation d'aide et de la formation.

Vision

Continuer à se démarquer, à innover et à exercer un leadership auprès de la communauté, des personnes proches aidantes et des partenaires et être reconnu pour la qualité des services rendus.

Approche

Le Regroupement Soutien aux Aidants de Brome-Missisquoi favorise la création d'une communauté d'appartenance où les personnes proches aidantes et les personnes aidées sont accueillies dans une atmosphère familiale, conviviale et sécuritaire. Par une approche humaine, respectueuse et centrée sur les besoins de chacun, le personnel et les bénévoles tissent des liens de confiance qui contribuent à réduire l'isolement, à alléger le fardeau de la proche aidance et à prévenir l'épuisement. L'organisme offre un environnement bienveillant et des services adaptés où les personnes peuvent trouver du soutien, reprendre leur souffle et préserver leur équilibre.

Au RSABM, notre approche se veut personnalisée et centrée sur la personne proche aidante et la personne aidée.



Valeurs

- **La compassion** réfère à l'humanité et à la sensibilité nécessaires à une juste compréhension de ce que vit chacune des dyades personnes proches aidantes et personnes aidées.
- **L'altruisme** réfère à la reconnaissance du besoin d'aide au sens large qui émane des personnes proches aidantes et des personnes aidées ou des collègues de travail.
- **Le respect** reconnaît à chaque personne proche aidante et à chaque personne aidée ainsi qu'à toute personne une identité qui lui est propre. Il dicte à toutes les personnes qui œuvrent à la Maison Gilles-Carle de Brome-Missisquoi un état d'esprit, d'ouverture, d'accueil et de compréhension.
- **La dignité** réfère à la valeur intrinsèque de tout être humain, à son unicité. Elle assure aux personnes proches aidantes et aux personnes aidées la courtoisie, la civilité et la politesse auxquelles elles sont en droit de s'attendre. La dignité cohabite avec les valeurs culturelles propres à chaque personne.
- **L'engagement** réfère à la démonstration concrète par une personne qu'elle participe à l'actualisation de la mission de l'organisme.

Histoire

Né d'un besoin exprimé par la communauté de Brome-Missisquoi, le Regroupement Soutien aux Aidants de Brome-Missisquoi (RSABM) a été constitué en 1996 afin d'offrir du soutien aux personnes proches aidantes du territoire. Depuis ses débuts, l'organisme travaille à prévenir l'épuisement des personnes proches aidantes en leur offrant des services de répit, de soutien psychosocial, d'information et de formation adaptés à leur réalité.

Au fil des années, l'organisme a développé et diversifié son offre de services afin de mieux répondre aux besoins grandissants des familles. Une étape marquante a été franchie en 2012 alors que notre organisme s'est associé à la Fondation Maison Gilles-Carle pour l'ouverture de la première Maison Gilles-Carle, permettant d'offrir des services de répit et d'hébergement dans un environnement chaleureux et sécuritaire.

Aujourd'hui, le RSABM est un acteur incontournable dans la région. Fidèle à ses racines communautaires, il poursuit sa mission en s'appuyant sur l'engagement de ses membres, de ses bénévoles, de son équipe, de son conseil d'administration et de ses nombreux partenaires.

Une modification majeure s'est concrétisée au cours de l'année 2022 avec l'agrandissement de la Maison. Cet agrandissement, sur trois étages, comporte deux nouvelles chambres à l'étage, un salon, une salle d'eau, un bureau, une salle de lavage et une réserve au rez-de-chaussée. Une nouvelle terrasse a aussi été installée. Au rez-de-jardin, nous avons ajouté trois locaux de consultation/rencontre et nous avons cloisonné la salle de rencontre pour plus de confidentialité.



Équipe

Notre personnel

L'équipe est composée de 20 personnes possédant des formations et des expériences différentes.

Tout le personnel a reçu de la formation continue durant l'année. Ces formations visent le développement des compétences dans les soins aux personnes âgées, ainsi que de la formation en prévention d'incidents ou d'accidents au sein de l'organisme tant pour les participants, les membres du personnel et les bénévoles.

Nos bénévoles

Des animateurs et des accompagnateurs viennent se joindre à l'équipe régulièrement. Leur contribution est grandement appréciée par nos participant(e)s ainsi que par le personnel. Au cours de la dernière année, ils ont offert 102 heures d'animation.

Nous souhaitons souligner le travail assidu effectué par les membres de notre conseil d'administration qui ont tenu des rencontres régulièrement au cours du dernier exercice financier. Les présences aux rencontres du conseil d'administration totalisent 436 heures.

Le temps consacré aux rencontres en sous-comité, à l'analyse des dossiers, à des échanges téléphoniques ou à la rédaction de divers documents n'est pas comptabilisé.

Notre Conseil d'administration

Les affaires de l'organisation sont administrées par le conseil d'administration composé de sept membres élus lors de l'assemblée générale des membres. Vingt-six personnes ont assisté à l'assemblée générale tenue le 28 mai 2025, dont 16 personnes membres (membres et administrateurs) et 10 personnes non-membres (employé(e)s et partenaires). Une assemblée extraordinaire a également eu lieu, en présence de 17 personnes, dont 13 (membres et administrateurs) et 4 personnes non-membres (employé(e)s).

Les administrateurs élus sont issus de la communauté et sont membres de l'organisme. Le CA du RSABM Maison Gilles-Carle est indépendant du réseau public. Les membres élus du conseil d'administration au 31 mars 2026 étaient :

- Johanne Houde, présidente
- Gisèle Desrochers, trésorière
- Luce Goerlach, secrétaire et vice-présidente
- Pascale Desrosiers, administratrice
- Pierrette Paradis Fauteux, administratrice
- Michel Lafrance, administrateur
- Un poste vacant en raison d'une démission en cours de mandat

Au cours de l'année 2025-2026, le conseil s'est réuni à 20 reprises.

Nos réalisations 2025-2026

Contexte

L'année 2025-2026 a été marquée par un contexte organisationnel particulier ayant influencé la prestation de certains services et les résultats présentés dans ce rapport.

À la suite de la réception d'un avis de non-conformité de la Maison émis par la Ville de Cowansville en juin 2025, l'organisme a mandaté une firme d'experts en architecture afin d'identifier les principales anomalies en cause et les mesures correctives à apporter pour rendre la Maison conforme.

Dans un souci d'offrir un environnement sécuritaire et de qualité aux personnes proches aidantes et aux personnes aidées, le conseil d'administration et la direction ont pris la décision, dans un premier temps, de réduire le nombre de personnes accueillies la nuit à trois et de limiter le nombre de participants de jour. À la réception du rapport préliminaire de la firme d'experts, en août 2025, qui démontrait l'ampleur de la situation, la décision a été prise de suspendre complètement les services de répit hébergement pour une période indéterminée, le temps de déployer les correctifs nécessaires pour assurer une occupation sécuritaire.

Suivant les recommandations des experts et les exigences de la Régie du bâtiment du Québec (RBQ), nous avons procédé au réaménagement de certains espaces, notamment en déménageant les chambres au sous-sol, installé les équipements et les dispositifs de sécurité requis et revu le plan d'évacuation. La mise en place de ces mesures qui ont été validées par les experts a permis d'obtenir de la RBQ les autorisations de mesures d'équivalence temporaires et la réouverture du répit hébergement en mars 2026.

La fermeture temporaire a également eu un impact sur l'utilisation de certains services et sur le niveau de participation observé au cours de l'année. Malgré ces défis, l'équipe est demeurée pleinement mobilisée afin d'assurer la continuité du soutien offert aux personnes proches aidantes.

Les services ont été adaptés aux circonstances et plusieurs mesures ont été mises en place afin de maintenir un accompagnement humain, accessible et sécuritaire.

Une restructuration des ressources humaines au sein de l'organisation a également eu une incidence sur la capacité de prestation de certains services au cours de l'année, nécessitant une priorisation des interventions afin de répondre aux besoins les plus urgents des personnes proches aidantes.

Les statistiques présentées dans les pages qui suivent doivent donc être interprétées à la lumière de ce contexte exceptionnel. Les travaux requis pour assurer la pleine conformité des installations sont actuellement en planification et constituent une priorité organisationnelle pour les années à venir.

Services offerts et statistiques 2025-2026

Fidèle à sa mission, le Regroupement Soutien aux Aidants de Brome-Missisquoi met en place des services et des activités qui répondent aux réalités vécues par les personnes proches aidantes. Chaque intervention, activité, formation ou service de répit vise à offrir du soutien, à réduire l'isolement, à prévenir l'épuisement et à contribuer au maintien de la qualité de vie des personnes proches aidantes et des personnes qu'elles accompagnent.

Soutien psychosocial individuel

Notre service de consultations individuelles offre un accompagnement personnalisé aux personnes proches aidantes à chaque étape de leur parcours. Que ce soit au moment de l'annonce d'un diagnostic, lors de la mise en place des ressources nécessaires, dans la prévention de l'épuisement ou encore en vue de la préparation à l'hébergement, chaque personne a pu bénéficier d'un soutien adapté à sa situation. Une série de 10 rencontres est proposée afin d'outiller durablement chaque personne proche aidante et d'assurer son bien-être dans ce rôle exigeant.

Nous offrons des consultations individuelles afin de soutenir la personne proche aidante dans sa trajectoire de proche aidance.

Catégorie	Nombre d'interventions	% interventions	Personnes différentes	% personnes
Relation d'aide	419	48,7 %	157	37,7 %
Intervention ponctuelle	130	15,1 %	70	16,8 %
Information — Références	142	16,5 %	62	14,9 %
Ouverture du dossier de l'aidé·e	47	5,5 %	42	10,1 %
Ouverture du dossier de l'aidant·e	55	6,4 %	54	13,0 %
Relation d'aide à domicile	22	2,6 %	14	3,4 %
Consultation CAB Sutton	45	5,2 %	17	4,1 %
Total	860	100,0 %	416	100,0 %

Soutien psychosocial de groupe et activités de soutien collectif

En complément au soutien individuel, le soutien psychosocial de groupe offre aux personnes proches aidantes des occasions de se rencontrer, d'échanger et de partager leur expérience dans un environnement accueillant et bienveillant. Ce volet regroupe différentes activités visant à soutenir les personnes proches aidantes dans leur rôle, notamment les groupes d'échange, les ateliers thématiques, les activités de santé et mieux-être ainsi que les activités d'information et de développement des connaissances.

Ces activités permettent aux participants de briser l'isolement, de développer de nouvelles stratégies d'adaptation, d'acquérir des connaissances utiles à leur réalité et de prendre un temps pour eux. Elles contribuent au maintien de leur équilibre, au renforcement de leur pouvoir d'agir et à la prévention de l'épuisement.

Animés par une intervenante psychosociale, les groupes favorisent l'expression des émotions, le développement de stratégies d'adaptation et le renforcement du pouvoir d'agir des participants dans leur rôle de personne proche aidante.

Nom du service	Activités	Participants inscrits
Café-rencontre	15	56
Formation	14	57
Formation - Bien-être	6	69
Conférence	2	Participants non comptabilisés
Représentation	17	Participants non comptabilisés

Les résultats présentés pour l'année 2025-2026 reflètent un contexte particulier. À compter de novembre, l'organisme est passé de deux ressources à temps plein à une seule ressource à temps plein pour assurer la prestation des services. De plus, le service d'hébergement a été suspendu durant une partie de l'année. Ces deux facteurs ont eu une incidence marquante sur la capacité de prestation de certains services, ainsi que le taux de participation.

Aperçu des activités réalisées

Santé et bien-être

Matins Bien-être (Nouveauté)

Chaque semaine, cet atelier a offert aux personnes proches aidantes un espace dédié à leur propre mieux-être. À travers des pratiques douces et accessibles — yoga sur chaise, méditation guidée et exercices de respiration — les participants ont pu acquérir des outils concrets pour mieux gérer le stress du quotidien, prévenir l'épuisement et développer une écoute plus attentive de leurs propres besoins.

Marche santé en groupe pour les personnes proches aidantes (Nouveauté)

Cette activité de plein air a offert aux participants une occasion précieuse de se ressourcer ensemble, loin des contraintes du quotidien. En marchant en groupe, les personnes proches aidantes ont pu calmer leur système nerveux, renouer avec leurs pairs et échanger librement sur leurs réalités diverses — un moment simple et revigorant, au cœur de la nature.

Cafés-rencontres

Cet espace de rencontre convivial a réuni des personnes proches aidantes autour d'échanges libres et bienveillants. Loin des exigences du quotidien, ces rencontres ont favorisé le partage d'expériences, le soutien mutuel et la création de liens significatifs entre participants vivant des réalités similaires.

Ateliers thématiques

Coller ses rêves, créer son année 2026 !

Cet atelier créatif a invité les participants à poser un regard tourné vers l'avenir, en donnant forme à leurs aspirations pour l'année à venir. À travers un travail avec des images, des couleurs et des intentions personnelles, chacun a pu composer un tableau de visualisation reflétant son futur souhaité — un moment de légèreté et de reconnexion à ses propres désirs.

Aimer, soigner, désirer

Destiné aux couples dont l'un des partenaires assume un rôle de personne proche aidante, cet atelier a abordé avec sensibilité les défis que la proche aidance peut poser à la vie amoureuse. Grâce à des pratiques de reconnexion bienveillante à soi et à l'autre, les participants ont été invités à raviver le lien amoureux, nourrir la tendresse et préserver l'intimité au sein de leur relation.

Reconnaître et respecter ses limites

Cet atelier a accompagné les personnes proches aidantes dans une réflexion approfondie sur leurs besoins et leurs limites, tant personnels que relationnels. En explorant les dynamiques propres à la proche aidance, les participants ont pu mieux identifier leur seuil de tolérance et développer des stratégies pour les respecter, dans un esprit de bienveillance envers eux-mêmes.

L'estime de soi (conférence offerte au CAB Sutton)

Offerte dans le cadre des Cafés 50+ du CAB de Sutton, cette conférence a sensibilisé les personnes proches aidantes à l'importance de cultiver leur estime de soi. En explorant le lien entre la perception de soi et l'équilibre de vie, les participants ont été encouragés à mieux reconnaître leur valeur et à ajuster leurs attentes afin de prendre soin d'eux-mêmes autant que de leurs proches.

Démystifier les troubles neurocognitifs

Cet atelier visait à soutenir les personnes proches aidantes accompagnant un proche vivant avec un trouble neurocognitif. En favorisant une meilleure compréhension de la maladie et de ses répercussions au quotidien,

l'activité a permis aux participants d'acquérir des outils concrets pour adapter leurs interventions, faciliter la communication et mieux composer avec les défis associés à la proche aidance. Les échanges ont également contribué à réduire le sentiment d'isolement et à renforcer le sentiment de compétence des participants.

Information et soutien au développement des connaissances

Formation prévention de l'épuisement

Cette formation structurée a permis aux participants de développer une compréhension globale de la trajectoire de la proche aidance et des défis qui y sont associés. À travers des discussions, des mises en situation et des activités interactives, les personnes proches aidantes ont exploré des stratégies concrètes, découvert des ressources adaptées et développé des moyens pratiques pour faciliter leur quotidien et préserver leur bien-être, malgré la maladie ou la vulnérabilité de leur proche.

Trouble du spectre de l'autisme

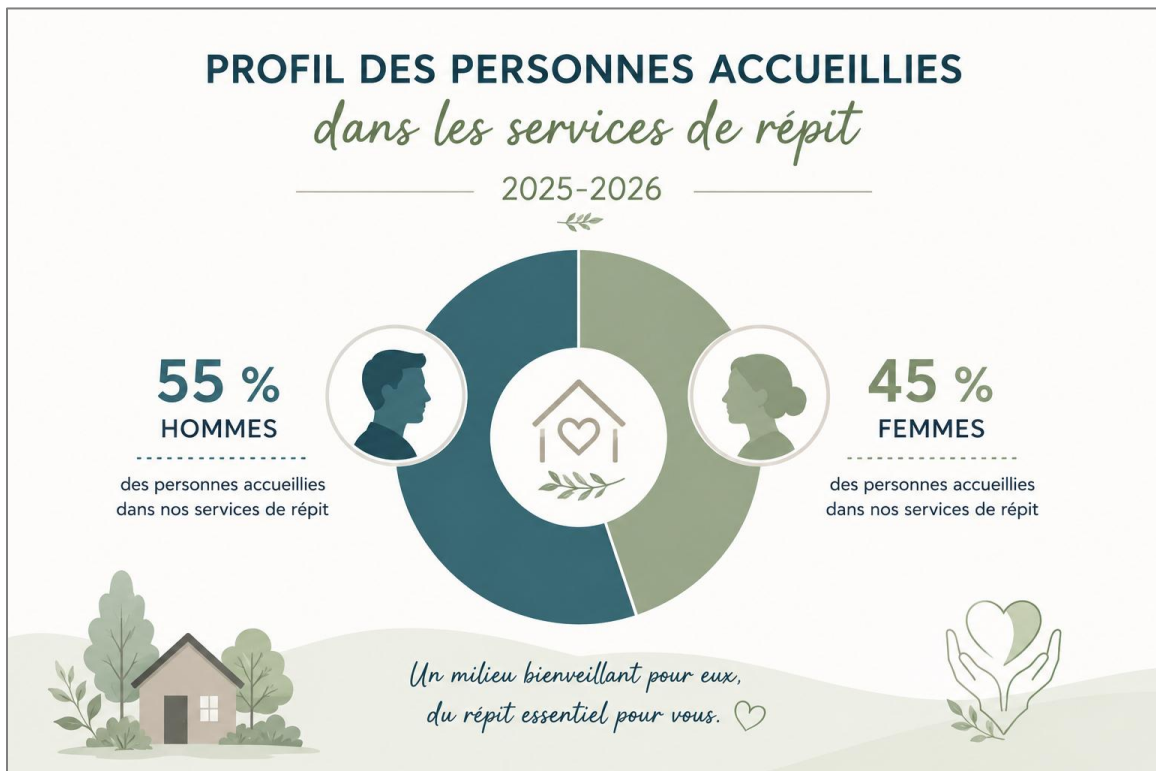
Une présentation a été offerte sur le trouble du spectre de l'autisme (TSA) au personnel de la Maison Gilles-Carle. Cette formation visait à mieux faire connaître les caractéristiques et les manifestations du TSA, tout en proposant des pistes d'intervention adaptées. Les participants ont ainsi pu enrichir leurs connaissances et développer des pratiques favorisant un accompagnement plus inclusif et mieux adapté aux besoins des personnes vivant avec un TSA.

Services de répit

Au cœur de la mission du Regroupement Soutien aux Aidants de Brome-Missisquoi, les services de répit offrent aux personnes proches aidantes un temps de repos essentiel pour reprendre leur souffle et préserver leur équilibre. Offerts avec ou sans hébergement, ces services contribuent à prévenir l'épuisement, à alléger la charge associée à la proche aidance et à soutenir le maintien de la qualité de vie des familles.

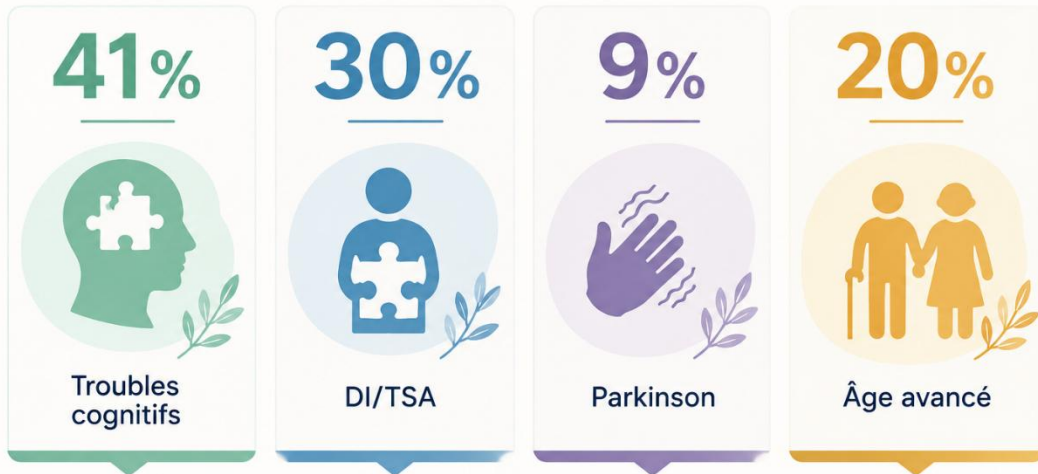
Les personnes aidées qui fréquentent nos services sont des adultes et des personnes âgées autonomes ou semi-autonomes vivant de façon permanente ou temporaire avec des limitations physiques ou cognitives, ou des troubles neurocognitifs. Elles bénéficient d'un accompagnement adapté à leurs besoins dans un environnement sécuritaire, chaleureux et respectueux, permettant ainsi à leurs proches de prendre un répit en toute confiance. Nos tarifs sont révisés annuellement.

En raison des enjeux de conformité de notre bâtiment, le service a été suspendu à partir du mois d'août 2025 jusqu'à la mi-mars 2026. Cela explique la diminution des présences pour l'exercice en cours.



La diversité des réalités

soutenues par nos services de répit



Des besoins variés, un soutien adapté. ❤️

Répit (sans hébergement)

Nos services de répit de jour, de soir, et de répit accessoire sont disponibles 7 jours/semaine sur réservation. Les frais sont de 30 \$ pour une journée et 20 \$ pour une demi-journée. Les repas et les collations sont compris.

À la suite de la suspension temporaire du service de répit hébergement en août 2025, le service de soir a été offert à tarif réduit de 10 \$ afin de répondre aux besoins des familles.

	2023-2024	2024-2025	2025-2026
Répit sans hébergement	130 personnes différentes 11 580 heures 1 598 présences	134 personnes différentes 13 256 heures 1 838 présences	71 personnes différentes 14 380 heures 2 053 présences

Répit hébergement

Nos services de répit hébergement sont disponibles sur réservation 24 heures/jour et 7 jours/semaine pour des séjours d'une à plusieurs nuitées consécutives, selon les besoins. Les arrivées et les départs se font vers 16 h 30.

Le tarif est de 50 \$ par nuitée (24 heures) et comprend les repas et les collations.

	2023-2024	2024-2025	2025-2026
Répit hébergement	94 personnes différentes 45 408 heures 1 892 nuitées	98 personnes différentes 42 960 heures 1 790 nuitées	48 personnes différentes 10 848 heures 452 nuitées

Répit à domicile (mesure exceptionnelle 2025-2026)

Dans le contexte de la fermeture temporaire d'une partie des services de répit hébergement, le répit à domicile a été offert de façon exceptionnelle afin d'assurer la continuité des services aux personnes proches aidantes. Cette mesure a permis de répondre à des besoins prioritaires tout en limitant les impacts de la réduction temporaire de la capacité d'accueil.

Deux personnes ont profité du répit à domicile pour un total de 20 heures de services offerts. Le tarif est de 25 \$ par période de 4 heures consécutives.

Répit accessoire (sans frais)

Le répit accessoire est un service gratuit qui permet aux personnes proches aidantes d'obtenir un moment de répit pendant qu'elles rencontrent l'intervenante psychosociale ou participent à une activité offerte par le RSABM. L'offre de service est pour une période maximale de quatre heures par réservation obligatoire.

Pour 2025-2026, 10 personnes ont profité du répit accessoire pour un total de 48 heures de présence.

Incidents-accidents

Le nombre total des incidents/accidents déclarés pour l'année 2025-2026 est de 35, heureusement sans conséquence grave. Un registre des incidents est maintenu à jour mensuellement.

Les déclarations d'incidents demeurent majoritairement reliées à des erreurs de médicaments et à des chutes.

Différentes mesures ont été mises en place en cours d'année (ex. révision d'outils de travail) et d'autres sont en cours de déploiement en lien spécifique à la formation et au soutien clinique.

Dans une perspective d'amélioration de la qualité, chacun de ces incidents a fait l'objet d'une analyse afin d'assurer une rétroaction auprès de l'équipe et des familles.

Sondage d'appréciation 2025-2026

Nous avons effectué un sondage de satisfaction auprès des personnes utilisant le service de répit. Les résultats recueillis sont tous positifs et constructifs et jouent un rôle important dans notre recherche d'amélioration continue.

La majorité des répondants sont satisfaits des services et les commentaires suivants nous sont transmis :

- Excellents soins
- Chambres confortables
- Diversités des loisirs
- Nourriture excellente
- Personnel compétent, dévoué et professionnel

Les pistes d'améliorations suivantes nous sont suggérées :

- Rapport plus détaillé du séjour de la personne aidée et de son évolution lors de son passage chez nous.
- Établissement d'un plan d'intervention en collaboration avec des intervenants du milieu impliqués auprès de la personne aidée au besoin.

Nous prévoyons offrir différentes formations à toute l'équipe d'auxiliaires. Des actions sont aussi à mettre en place concernant les suivis des séjours et les plans d'interventions.

Financement

Le Regroupement Soutien aux Aidants de Brome-Missisquoi est un organisme à but non lucratif reconnu et financé par le ministère de la Santé et des Services sociaux par le biais du CIUSSS de l'Estrie-CHUS, notre principal bailleur de fonds.

Comme on peut le lire dans les états financiers*, les apports qui ont transité par Santé Québec – CIUSSS de l'Estrie – CHUS ont totalisé 1 069 540 \$. Nous avons aussi obtenu une subvention, notamment du gouvernement fédéral dans le cadre du programme Emploi Été Canada (EÉC).

Notre statut d'organisme de charité nous permet aussi de recevoir des dons et des contributions et d'émettre des reçus aux différents donateurs.

Dons de la communauté et subventions discrétionnaires :

- 14 généreux donateurs – 10 025 \$
- Benevity et Canadon – 1 853 \$
- Boîtes de dons – 1 513 \$
- Cercle des Filles d'Isabelle – 2 000 \$
- Club des Lions de Cowansville – 500 \$
- Fondation Québec Philanthrope – 160 \$
- Fondation Sibylla Hesse – 20 000 \$
- Fondation Famille Léger – 10 000 \$
- Ville de Cowansville – 1 000 \$

*Nous vous invitons à prendre connaissance des états financiers pour plus de détails.

Engagement et implication dans la communauté

Par ses services de soutien psychosocial, ses activités de groupe, ses formations et ses actions de sensibilisation, le Regroupement Soutien aux Aidants de Brome-Missisquoi (RSABM) contribue à faire reconnaître la réalité des personnes proches aidantes et à briser l'isolement qu'elles peuvent vivre. En favorisant le partage d'expériences, l'accès à l'information et le développement des connaissances, l'organisme renforce le pouvoir d'agir des personnes proches aidantes et leur capacité à prendre des décisions éclairées pour elles-mêmes et leurs proches.

Au-delà des services offerts, le RSABM contribue à faire entendre la voix des personnes proches aidantes auprès des partenaires et des instances du milieu. Les besoins et les réalités exprimés par les personnes proches aidantes alimentent les réflexions collectives, favorisent une meilleure compréhension des enjeux liés à la proche aidance et contribuent au développement de réponses mieux adaptées à leur réalité.

Notre enracinement dans la communauté se traduit par une participation active à différentes tables de concertation, à des activités de représentation et à plusieurs initiatives collectives visant à améliorer les conditions de vie des personnes proches aidantes et des personnes aidées. Ces implications permettent également de promouvoir les services de l'organisme, de développer des collaborations porteuses et de contribuer au renforcement du filet de soutien offert sur le territoire.

Présence et participation dans le milieu

Au cours de l'année, le RSABM a participé aux activités et instances suivantes :

- Participation à des tables de concertation de Farnham et environs
- Participation à « Apporte ton lunch » organisé par la CDC
- Organisation et participation à la Journée des aînés
- Table de concertation des aînés de Brome-Missisquoi
- Collaboration avec le CAB de Sutton : animation de deux ateliers et deux cafés-rencontres
- Participation au Lac-à-l'épaule stratégique du Diapason
- Participation à un séjour Proche Aidance Québec au Monastère des Augustines

Il existe au niveau régional une table de concertation virtuelle, chapeautée par le CIUSSS et la MRC. Notre participation régulière au sein de cette table nous permet de demeurer au courant de l'actualité des secteurs communautaires, politiques, sanitaires et autres, et de faire valoir nos besoins, nos difficultés et aussi nos succès.

Le RSABM est également membre du Regroupement des organismes communautaires (ROC) de l'Estrie qui est un organisme très actif sur la scène régionale et provinciale dans la promotion des droits et des besoins des organismes de notre secteur d'activité.

Développement de projets structurants

Notre implication dans la communauté se traduit également par le développement et le déploiement de projets répondant à des besoins émergents du territoire et contribuant à renforcer les mécanismes de soutien offerts à la population.

Partenariat avec le Centre d'action bénévole de Sutton

Dans le cadre de son partenariat avec le Centre d'action bénévole de Sutton, le RSABM a poursuivi son offre de services de proximité auprès des personnes proches aidantes du secteur. Au cours de l'année, 18 personnes proches aidantes ont bénéficié d'un accompagnement visant notamment à prévenir l'épuisement, à réduire l'isolement et à mieux connaître les ressources disponibles dans leur milieu. Cette collaboration favorise l'accès à un soutien professionnel adapté, renforce la complémentarité des services communautaires et contribue au maintien d'un filet de soutien accessible pour les personnes proches aidantes de la région.

Projet en gériatrie sociale

Mis en œuvre en janvier 2025 à la suite d'une initiative de la Table des aînés de Brome-Missisquoi et porté par le Regroupement Soutien aux Aidants de Brome-Missisquoi, cette initiative représente une contribution significative au développement de services de proximité destinés aux personnes âgées. Ce projet est financé jusqu'en 2028. Financé par les bailleurs de fonds suivants : Réseau de développement social de Brome-Missisquoi, Fondation Mirella et Lino Saputo, Le Pacte de Brome-Missisquoi, Fondation J.A. DeSève, Caisse Desjardins de la Porte-des-Cantons-de-l'Est, The Drummond Foundation, Les Constructions Echo inc., Isabelle Charest Députée de Brome-Missisquoi.

Nos partenaires

Les partenariats constituent un levier essentiel pour accomplir notre mission de prévenir et de soulager l'épuisement des personnes proches aidantes. En favorisant la complémentarité des expertises, le référencement, le partage des ressources et la coordination des interventions, ils permettent d'offrir un accompagnement plus complet, cohérent et adapté à leur réalité.

Grâce à ces collaborations, nous sommes en mesure de rejoindre les personnes proches aidantes dans les milieux qu'elles fréquentent déjà et envers lesquels elles ont développé un lien de confiance. Cette approche de proximité réduit les obstacles à l'accès aux services, facilite le repérage des besoins et permet d'offrir un soutien au moment opportun.

Ces partenariats contribuent à bâtir un véritable filet de soutien qui renforce leur bien-être, leur capacité d'agir et leur qualité de vie.

Nous sommes membres actifs des organisations suivantes :

- Corporation de développement communautaire Brome-Missisquoi (CDC)
- Regroupement des organismes communautaires (ROC) de l'Estrie
- Proche aidance Québec

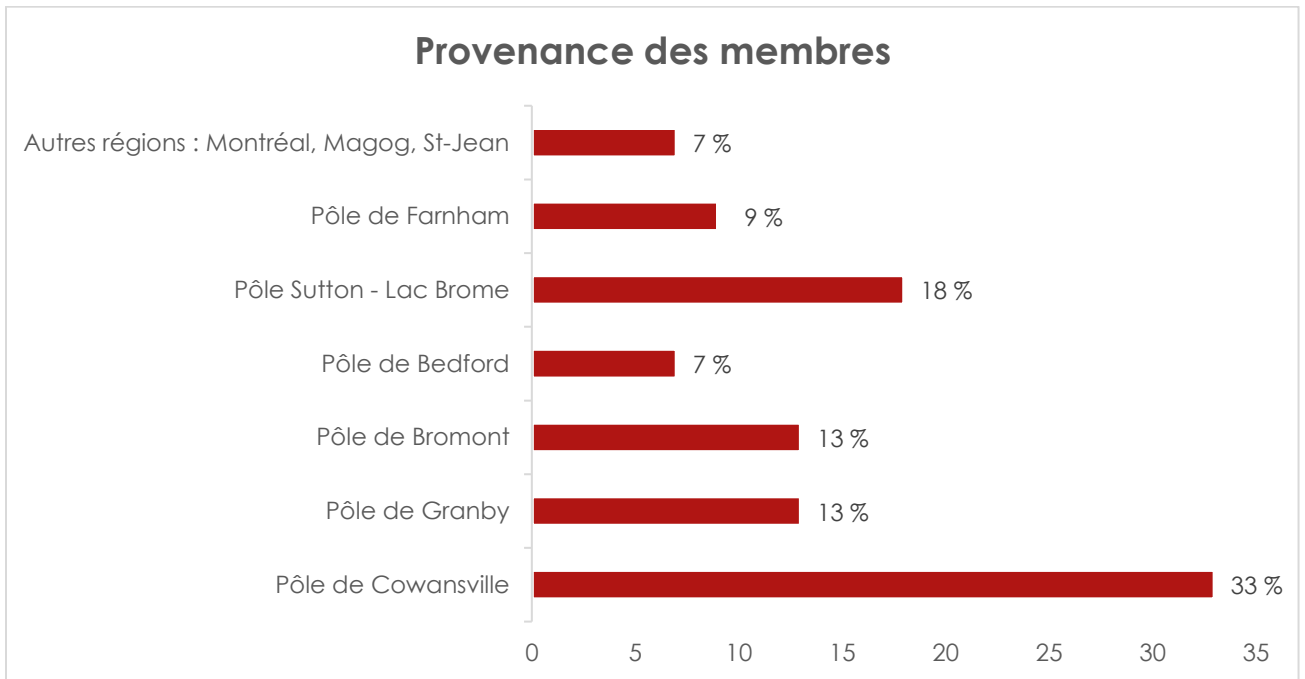
Nous travaillons également avec plusieurs autres organismes dans l'échange de services, d'activités et diverses collaborations, tels que :

- Moisson Granby (dons de denrées sur une base régulière)
- Au Diapason (accompagnement dans la préparation au deuil)
- Ville de Cowansville (prêt de locaux)
- CAB Sutton

Vie associative et démocratique

Adhésion

Le RSABM compte, au 31 mars 2026, 164 membres. Le coût de l'adhésion est de 30 \$ par année.



Transformation sociale et pratique citoyenne

La gériatrie sociale : un levier de transformation sociale dans Brome-Missisquoi

La gériatrie sociale est une approche de proximité qui vise à prévenir ou ralentir la perte d'autonomie des personnes âgées en intervenant directement dans leur milieu de vie. En agissant sur les différents facteurs qui influencent leur santé et leur bien-être et en mobilisant la population, les organismes et les partenaires du milieu, elle favorise leur autonomie, leur dignité et leur qualité de vie tout en contribuant à bâtir une communauté plus consciente, inclusive et adaptée aux réalités du vieillissement.

Implanté avec succès dans plusieurs MRC du Québec, le modèle de gériatrie sociale repose sur la collaboration entre la population, les organismes communautaires, les professionnels de la santé et l'entourage des personnes âgées afin de repérer rapidement les situations de vulnérabilité et d'intervenir avant qu'elles ne s'aggravent. Déployé dans Brome-Missisquoi par le Regroupement Soutien aux Aidants de Brome-Missisquoi, ce service de proximité s'appuie sur une navigatrice spécialisée qui accompagne les personnes âgées, contribue à prévenir la perte d'autonomie et facilite l'accès aux ressources les mieux adaptées à leurs besoins.

Interventions

Au cours de l'année, plusieurs enjeux ont été observés sur le territoire, notamment les défis liés aux retours à domicile après une hospitalisation, les troubles neurocognitifs émergents, l'isolement social, le syndrome de Diogène et l'anxiété.

Pour 2025-2026, le service a permis de réaliser 149 interventions, incluant 64 suivis individuels, 44 alertes signalées, 37 rencontres auprès de personnes âgées et 4 activités de formation.

Depuis son implantation, le service de gériatrie sociale s'est progressivement enraciné dans la communauté grâce au travail de proximité réalisé par la navigatrice.

En 2026-2027, nous souhaitons franchir une nouvelle étape en développant un réseau de sentinelles formées et sensibilisées aux réalités du vieillissement. Présentes dans différents milieux, ces personnes contribueront à repérer plus rapidement les situations pouvant compromettre le bien-être, l'autonomie ou la sécurité des personnes âgées et à orienter celles-ci vers les ressources appropriées.

Pratique citoyenne

Le RSABM reconnaît les personnes proches aidantes comme des actrices importantes de leur parcours et de l'évolution des services qui leur sont destinés. À travers les échanges, les consultations, les groupes de soutien et les activités offertes, les personnes proches aidantes sont invitées à exprimer leurs besoins, à partager leur expérience et à contribuer aux réflexions qui orientent les actions de l'organisme. Cette approche favorise le développement de leur pouvoir d'agir, renforce leur capacité à prendre des décisions éclairées et contribue à faire reconnaître leur réalité dans la communauté.

Cette volonté s'étend également à notre rôle de représentation, alors que nous travaillons à porter davantage la voix des personnes proches aidantes dans les espaces de concertation et les instances qui influencent leur qualité de vie.

Communications

Infolettre

Au cours de l'année 2025-2026, quatre infolettres ont été diffusées en janvier, avril, juillet et septembre. Elles permettent de tenir les membres et les partenaires informés des services, des activités et des projets de l'organisme. Chaque édition comprend également un calendrier présentant la programmation des activités à venir.

Site Internet

Notre site Web rsabm.ca est mis à jour régulièrement.

Facebook

Nous avons été actifs tout au long de l'année sur notre page Facebook « Regroupement Soutien aux Aidants de Brome-Missisquoi / Maison Gilles-Carle ». Plusieurs abonnés suivent nos publications concernant l'organisme, nos activités et les événements.

Objectifs 2025-2026

État d'avancement				
Objectifs	Terminé	En cours	Reporté	Non retenu
Mettre à jour les documents concernant les administrateurs (responsabilités, rôles, engagement, etc.).				
Doter le RSABM d'une nouvelle direction générale.				
Assurer un suivi rigoureux du dossier sécurité incendie.				
Développer une approche philanthropique et de recherche de commanditaires.				

Le RSABM a procédé à quelques mises à jour sur le plan administratif :

- Guide de l'employé
- Suivi des procédures de la Loi 25

Objectifs 2026-2027

- 1- Assurer le niveau et la qualité de l'ensemble de nos services offerts à notre clientèle.
- 2- Poursuivre les démarches entreprises afin de rendre notre bâtiment conforme aux exigences de la Régie du bâtiment du Québec.
- 3- Déployer un plan d'action afin de recueillir le financement des travaux nécessaires pour assurer la conformité de notre bâtiment.